

# **Stevige aanpak van Limburgse wasbeer nodig om verspreiding in Nederland te voorkomen**

De verdere verspreiding van de wasbeer in Nederland moet koste wat kost worden voorkomen. Die boodschap geeft de Provincie Limburg mee bij de presentatie van de evaluatie van haar wasberenbeleid over de periode 2019-2025. De conclusie is duidelijk: alleen een intensieve en professionele aanpak kan voorkomen dat de wasbeer zich blijvend in Nederland vestigt.

## **Exoot vormt bedreiging voor natuur, landbouw en gezondheid**

De wasbeer is oorspronkelijk afkomstig uit Noord-Amerika en komt van nature niet voor in Europa. Door ontsnappingen en introducties heeft de soort zich de afgelopen jaren echter gevestigd in Limburg.

Volgens de provincie veroorzaakt de wasbeer schade aan landbouwgewassen, vormt hij een bedreiging voor kwetsbare en zeldzame diersoorten en kan hij ziekten overbrengen op mens en dier. Daarnaast kunnen wasberen aanzienlijke schade veroorzaken aan woningen en andere gebouwen.

## **Nu handelen voorkomt grotere problemen later**

De provincie waarschuwt dat uitstel van maatregelen kan leiden tot een landelijk probleem. Wasberen zijn zeer flexibel, planten zich snel voort en passen zich gemakkelijk aan nieuwe leefomgevingen aan. Uit de evaluatie blijkt dat eerdere ingrepen de groei van de populatie slechts tijdelijk hebben

afgeremd.

Wanneer de bestrijding wordt verminderd of stopgezet, zal de soort zich volgens de provincie verder verspreiden door Nederland. Het volledig verwijderen van de populatie wordt dan steeds moeilijker. Daarom blijft de inzet van een professioneel vangteam en een actief meldpunt noodzakelijk.

Gedeputeerde Léon Faassen (Natuur) benadrukt de ernst van de situatie. Volgens hem leven er in Duitsland inmiddels meer dan anderhalf miljoen wasberen en is de soort daar niet meer terug te dringen. Ook in het Belgische Wallonië komen inmiddels tienduizenden exemplaren voor. Omdat driekwart van de Limburgse provinciegrens grenst aan Duitsland en België, is voortdurende instroom van dieren een reëel risico.

## **Samenwerking over grenzen heen essentieel**

De evaluatie laat zien dat Limburg alleen succesvol kan zijn met een langdurige en goed georganiseerde aanpak. Daarbij is samenwerking met het Rijk, andere provincies en de buurlanden België en Duitsland onmisbaar om nieuwe instroom en verdere verspreiding tegen te gaan.

Limburg rekent erop dat alle betrokken overheden de afspraken uit het landelijke aanvalsplan voor invasieve exoten nakomen. Het doel is om de Nederlandse wasbeerpopulatie uiterlijk in 2027 volledig te verwijderen en nieuwe vestigingen te voorkomen.

Volgens de provincie kan snel en doelgericht optreden, onder meer door actieve bestrijding, jacht en het gebruik van specialistische hulpmiddelen zoals nachtkijkers, op termijn juist veel dierenleed voorkomen. Zonder ingrijpen zouden in de toekomst op grotere schaal maatregelen nodig zijn.

Faassen roept daarom op tot blijvende alertheid: “De wasbeer

ziet er misschien vriendelijk en aaibaar uit, maar het is een invasieve soort die grote problemen kan veroorzaken. Alleen door nu gezamenlijk en daadkrachtig op te treden, kunnen we voorkomen dat de situatie onbeheersbaar wordt.”

## Wasbeer gezien?

Inwoners die een wasbeer signaleren, worden gevraagd dit te melden via [het wasberenmeldpunt](#).

---

**Uitnodiging**

**Kleiduivenwedstrijd      Regio**

**Fryslân 25 sept 2026**

# Uitnodiging

NEDERLANDSE ORGANISATIE VOOR  
JACHT EN GRONDBEHEER (NOJG)



ZATERDAG 3 OKTOBER 2026

# KLEIDUIVEN WEDSTRIJD



## KLEIDUIVENWEDSTRIJD



### VOOR WIE?

Leden van de NOJG en introducés



### START

12.00 uur – ca. 16.00 uur



### LOCATIE

KSV De Voorst, Kuinre



### PARCOURS

50 kleiduiven



### KOSTEN

€ 35,00 per persoon  
(Inclusief 50 patronen en 3 consumpties)



### PRIJZEN

Drie prijzen per wedstrijdcategory



### WEDSTRIJD CATEGORIEËN

Klasse A • Klasse B • Klasse C

## AANMELDEN

Aanmelden kan tot en met

**25 SEPTEMBER 2026**

via:

[fryslan-nop@nojg.nl](mailto:fryslan-nop@nojg.nl)

*Vermeld daarbij:*

- ✓ Naam
- ✓ Woonplaats
- ✓ Telefoonnummer
- ✓ Wedstrijdcategory (A, B of C)



## AANSLUITEND

# BBQ



### VOOR WIE?

Leden van de NOJG en introducés  
(Ook voor niet-deelnemers aan de wedstrijd)



### START

17.00 uur – ca. 21.00 uur



### LOCATIE

De Draei 10, Heeg  
(Terrein J. van der Heide Fourages)



### KOSTEN

€ 15,00 per persoon



*Wij hopen op een gezellige  
en sportieve middag en zien  
jullie graag op 3 oktober!*



NEDERLANDSE ORGANISATIE  
VOOR  
JACHT EN GRONDBEHEER

---

# Nieuwsbrief NOJG – Kamerbrief Wet Wapens en Muntie

Beste NOJG leden,

Gisteren is er een Kamerbrief verstuurd over de nieuw te ontwikkelen Wet wapens en munitie, te raadplegen via [Hoofdpijnen en uitgangspunten nieuwe Wet wapens en munitie | Tweede Kamer der Staten-Generaal](#). De pers heeft hier inmiddels ook over bericht.

Dit komt voor ons niet als een verrassing. Wij zijn al langere tijd, samen met onze zusterorganisaties, in overleg met het ministerie over de nieuwe wet.

Dat het thuisbezit van wapens niet meer zou worden toegestaan, zal niet gelden voor jacht, beheer en schadebestrijding. Dit is gebleken uit het overleg met het ministerie. **Dat betekent dat wij onze wapens gewoon thuis in de kluis mogen blijven bewaren.**

Andere plannen die op tafel liggen zijn onder meer een jaarlijkse schietproef en een fysieke en psychische screening, mogelijk zelfs voorafgaand aan de jachtopleiding. Dit zijn op dit moment echter slechts ideeën; er is nog geen concrete invulling aan gegeven en het overleg hierover loopt nog.

Wij zullen uw belangen als jagers, beheerders en schadebestrijders daarin zo goed mogelijk behartigen en houden u uiteraard op de hoogte.

Met vriendelijke groet,

Maurice J.J.E. Stassen

Maurice Stassen

Juridische zaken

E: M.Stassen@nojg.nl

I: www.nojg.nl

M: 06 - 51 18 34 80



---

# Ruim 12.500 aanvragen voor tegemoetkoming faunaschade in 2025

---

BIJ12 behandelde in schadejaar 2025 in totaal 12.631 aanvragen voor een tegemoetkoming in faunaschade. Namens de provincies keerde BIJ12 ruim 92 miljoen euro uit. Dat is 18% meer dan in 2024. Tegelijkertijd daalde het gemiddelde getaxeerde en uitgekeerde bedrag per aanvraag licht.

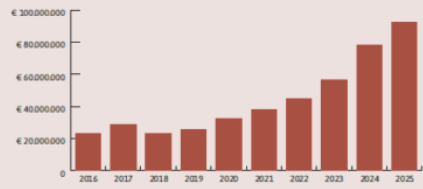
Van het totale uitgekeerde bedrag ging 80% naar schade door watervogels, vooral aan voorjaars- en zomergras.

## Cijfers faunaschade 2025

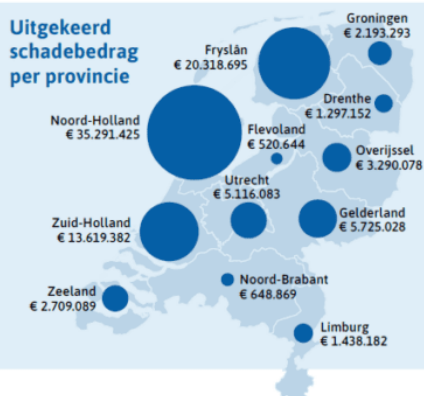
Dit zijn de cijfers van tegemoetkomingen in schade die BIJ12 in het schadejaar 2025 namens de provincies heeft uitgekeerd. Het schadejaar loopt van 1 november 2024 tot en met 31 oktober 2025.

Totaal uitgekeerde tegemoetkomingen in 2025 door provincies: **€ 92.167.920**

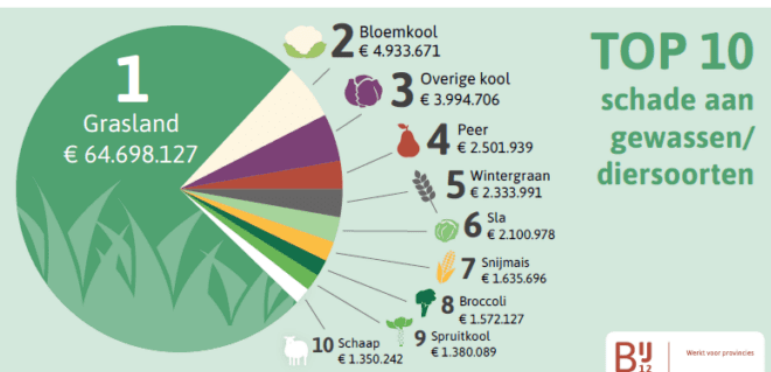
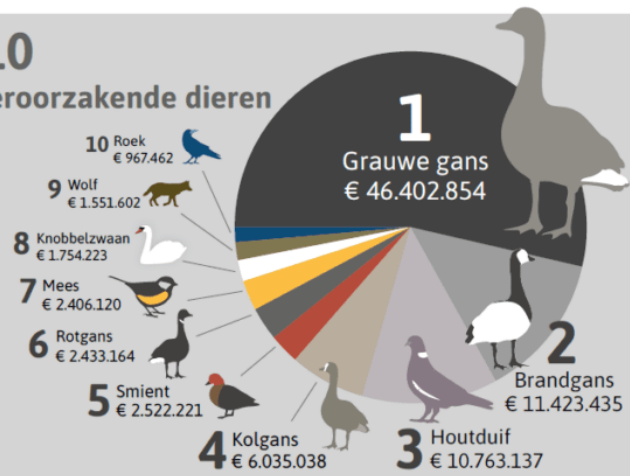
### Uitgekeerde tegemoetkomingen sinds 2016



### Uitgekeerd schadebedrag per provincie



## TOP 10 schadeveroorzakende dieren



In schadejaar 2025 behandelde BIJ12 12.631 aanvragen voor een tegemoetkoming in faunaschade. In totaal heeft BIJ12 vorig jaar ruim € 92 miljoen uitbetaald namens de provincies. Veruit het grootste deel van dit bedrag (80%) ging naar schade door watervogels, vooral aan voorjaars- en zomergras. De schade door wolven bedroeg ruim € 1,5 miljoen.

[Bekijk de infographics met faunaschadecijfers van 2025 voor Nederland en per provincie \(.pdf\)](#)

## Toename van het aantal aanvragen

Het aantal aanvragen voor een tegemoetkoming in faunaschade is in tien jaar tijd ruim verdubbeld. Die groei hangt waarschijnlijk samen met wijzigingen in de regelgeving, waardoor voor meer diersoorten een tegemoetkoming mogelijk is.

Ook is in meer provincies de landelijke vrijstelling voor het bestrijden van bepaalde schadeveroorzakende diersoorten vervallen. Daardoor is verjaging met ondersteunend afschot

daar niet langer toegestaan. Dit leidde tot meer uitbetalingen, vooral voor schade door houtduiven, zwarte kraaien en kauwen.

Daarnaast hebben meerdere provincies de leges afgeschaft. Daardoor is de drempel om een aanvraag in te dienen lager geworden. Grondgebruikers dienen bovendien vaak meerdere aanvragen per jaar in, met name voor grasland.

## **Watervogels veroorzaken de meeste schade**

Watervogels veroorzaakten ook in 2025 veruit de meeste schade, vooral aan grasland. In totaal bedroeg deze schade ruim 72 miljoen euro.

- Grauwe ganzen veroorzaakten binnen deze groep de meeste schade.
- Daarna volgden brandganzen, kolganzen, smienten, rotganzen en knobbelzwanen.
- Van de schade ontstond 34% in ganzenfoerageergebieden: door provincies aangewezen gebieden langs trekroutes waar vogels kunnen rusten en eten en waar geen verjaging plaatsvindt.

## **Sterke stijging van schade door houtduiven**

Landelijk is de schade door houtduiven de afgelopen twee jaar sterk gestegen. De meeste schade door houtduiven ontstond in Noord-Holland, waar veel vollegrondsgroenten worden geteeld. Omdat deze gewassen per hectare meer opbrengen dan bijvoorbeeld granen of grasland, kan de schade oplopen tot 300.000 euro per aanvraag.

# Meer tegemoetkomingen voor wolvenschade

BIJ12 verleende in 2025 1.026 tegemoetkomingen voor wolvenschade aan vee. Hiervoor werd ruim 1,55 miljoen euro uitgekeerd, bijna twee keer zoveel als in 2024. De meeste wolvenschade werd uitgekeerd in de provincie Gelderland.

Bron: BIJ12, 16/06/2026

---

# Kosten ganzen in Nederland lopen uit de hand

**De ganzen kosten Nederland nu al 53 miljoen euro, de werkelijke schade is echter veel groter**

De schade die ganzen in Nederland veroorzaken heeft inmiddels een omvang bereikt die tien jaar geleden nauwelijks voorstelbaar was. Volgens de meest recente cijfers van BIJ12 bedraagt de uitgekeerde ganzenschade ongeveer 53 miljoen euro per jaar. Dat bedrag stijgt bovendien nog altijd fors. Toch gaat de maatschappelijke discussie vrijwel uitsluitend over de financiële schade aan landbouwgewassen en graslanden. Daarmee dreigt een veel belangrijker vraag onderbelicht te blijven: wat kost de explosieve groei van de ganzenpopulatie Nederland in termen van biodiversiteit, waterkwaliteit, natuurbeheer en maatschappelijke lasten?

De stijgende ganzenschade is niet alleen een probleem voor provinciale begrotingen en daarmee voor de belastingbetaler. Zij vormt ook een signaal dat het ecologische evenwicht in

delen van Nederland ernstig is verstoord. De gevolgen van de enorme concentraties ganzen reiken inmiddels veel verder dan vertrapte percelen en verminderde landbouwopbrengsten.

## **De zichtbare en onzichtbare landbouwschade**

De officiële schadecijfers geven waarschijnlijk slechts een deel van de werkelijkheid weer. Veel boeren ervaren het aanvragen van een schadevergoeding als tijdrovend en bureaucratisch. Daardoor wordt niet alle schade gemeld. In de praktijk accepteren sommige ondernemers de verliezen simpelweg omdat de administratieve lasten niet opwegen tegen de verwachte vergoeding.

Wanneer alle schade daadwerkelijk zou worden geclaimd, is het goed mogelijk dat de jaarlijkse uitgaven aan ganzenschade nog vele miljoenen euro's hoger zouden uitvallen. De huidige 53 miljoen euro vertegenwoordigt daarom waarschijnlijk slechts een ondergrens van de werkelijke economische schade.

Vooraf graslandgebieden worden zwaar getroffen. Ganzen vreten jonge grassprietten af, vertrappen percelen en vervuilen weilanden met uitwerpselen. Hierdoor neemt de voederwaarde van het gras af en worden opbrengsten lager. Voor melkveehouders betekent dit een directe economische tegenvaller die uiteindelijk doorwerkt in de bedrijfsvoering.

## **Waterkwaliteit onder druk**

Een veel minder besproken gevolg van de hoge ganzenaantallen betreft de waterkwaliteit. Grote groepen ganzen produceren enorme hoeveelheden mest die terecht komt in sloten, plassen, meren en andere oppervlaktewateren.

Deze uitwerpselen bevatten aanzienlijke hoeveelheden stikstof en fosfaat. Juist deze voedingsstoffen spelen een belangrijke

rol bij problemen als algenbloei, zuurstoftekorten en achteruitgang van aquatische ecosystemen. Terwijl overheden jaarlijks miljoenen investeren om te voldoen aan Europese waterkwaliteitsdoelstellingen, wordt een deel van die inspanning tenietgedaan doordat de bijdrage van grote ganzenconcentraties onvoldoende wordt meegewogen.

De problematiek raakt daarmee niet alleen natuurgebieden, maar uiteindelijk ook de burger. Hogere kosten voor waterbeheer, monitoring en zuiveringsmaatregelen worden immers indirect door de samenleving gedragen.

## **De rekening voor de belastingbetaler**

De financiële gevolgen van de groeiende ganzenpopulatie beperken zich niet tot schade-uitkeringen. Overheden besteden daarnaast aanzienlijke bedragen aan populatiemonitoring, verjaging, afschot, nestbeheer, schadepreventie en herstelmaatregelen.

Bovendien zijn er indirecte kosten die zelden worden meegerekend. Denk aan investeringen in waterkwaliteitsverbetering, extra natuurbeheer en compensatiemaatregelen voor andere soorten die onder druk komen te staan. Deze uitgaven zijn verspreid over verschillende begrotingen van provincies, waterschappen, terreinbeheerders en het Rijk. Daardoor ontbreekt een volledig overzicht van de totale maatschappelijke kosten.

Het gevolg is dat de werkelijke rekening van de huidige ganzenproblematiek waarschijnlijk aanzienlijk hoger ligt dan de officiële schadecijfers suggereren.

# **Weidevogels betalen mogelijk de hoogste prijs**

Misschien nog zorgwekkender zijn de gevolgen voor weidevogels. Nederland investeert jaarlijks miljoenen euro's in de bescherming van soorten als grutto, tureluur, wulp en kievit. Tegelijkertijd groeit de druk van overwinterende en overzomerende ganzen jaar na jaar.

Waar overwinterende ganzen vroeger vooral in de winter aanwezig waren, blijven grote aantallen tegenwoordig tot ver in het voorjaar. Hierdoor concurreren zij met broedende weidevogels om ruimte en voedsel. Daarnaast verandert de vegetatiestructuur van graslanden door intensieve begrazing, waardoor geschikte broed- en foerageergebieden voor weidevogels afnemen.

Ook het aantal overzomerende ganzen neemt sterk toe. In sommige gebieden worden jaarlijks honderden eieren onschadelijk gemaakt om verdere populatiegroei te beperken. Er worden zelfs nesten aangetroffen met uitzonderlijk grote aantallen eieren, een teken van de hoge dichtheden waarin ganzen inmiddels voorkomen.

In gebieden zoals de uiterwaarden van het Zwarte Water zijn grote groepen ganzen steeds dominanter aanwezig. Locaties die jarenlang bekend stonden als belangrijke leefgebieden voor weidevogels veranderen geleidelijk van karakter. Opmerkelijk genoeg krijgt deze drukfactor in veel discussies over weidevogelbescherming relatief weinig aandacht.

## **Biodiversiteit draait om evenwicht**

De discussie over ganzen raakt aan een fundamenteel vraagstuk binnen het natuurbeleid. Biodiversiteit wordt vaak voorgesteld als het beschermen van zoveel mogelijk soorten. In werkelijkheid draait biodiversiteit vooral om evenwicht,

variatie en samenhang tussen soorten.

Wanneer één soort uitzonderlijk succesvol wordt en grote delen van een landschap gaat domineren, kan dat ten koste gaan van andere planten- en diersoorten. Daarmee ontstaat een paradox: bescherming van een individuele soort kan uiteindelijk leiden tot een afname van de totale biodiversiteit.

Een natuurgebied waarin enkele algemene soorten overheersen is niet automatisch een soortenrijk natuurgebied. Werkelijke biodiversiteit vraagt om balans tussen verschillende soorten en leefgebieden.

## **Een ongemakkelijke discussie**

Het debat over faunabeheer is vaak gevoelig. Vrijwel niemand pleit voor het verdwijnen van ganzen uit Nederland. Ganzen maken immers al eeuwenlang deel uit van het Nederlandse landschap en hebben een belangrijke ecologische waarde.

Tegelijkertijd betekent natuurbeheer meer dan het beschermen van individuele soorten. Het vraagt ook om het bewaken van evenwicht tussen landbouw, natuur, waterkwaliteit, biodiversiteit en maatschappelijke belangen.

Juist daar wringt momenteel de schoen. Het beleid richt zich vaak op het beperken van schade achteraf, terwijl de onderliggende oorzaken van de voortdurende populatiegroei onvoldoende worden aangepakt.

## **Van symptoombestrijding naar structureel beheer**

Zolang de discussie beperkt blijft tot de vraag hoeveel miljoen euro schadevergoeding volgend jaar moet worden uitgekeerd, blijft het probleem grotendeels bij symptoombestrijding. De stijgende faunaschade is geen

boekhoudkundige kwestie, maar een signaal van een ecologisch systeem dat uit balans is geraakt.

De uitdaging voor beleidsmakers is daarom breder dan het compenseren van landbouwschade alleen. Ook de effecten op waterkwaliteit, biodiversiteit, weidevogels en maatschappelijke kosten moeten worden meegewogen.

Wie werkelijk om natuur geeft, zou niet alleen moeten kijken naar de euro's die ganzen kosten, maar ook naar wat verloren gaat wanneer ecosystemen uit balans raken. De prijs van de gans wordt immers niet alleen betaald in schadevergoedingen, maar mogelijk ook in minder vliegvlugge grutto's, achteruitgaande waterkwaliteit en een afnemende biodiversiteit.

Pas wanneer die volledige rekening zichtbaar wordt, kan een eerlijk debat ontstaan over de toekomst van het ganzenbeheer in Nederland.

Bron: [Boeren business – Opinie Cor Pierik](#)

---

## **Commissiedebat Natuur: erkenning voor de rol van jagers**

Op 4 juni vond in de Tweede Kamer het commissiedebat Natuur plaats.

Het debat liet zien dat de rol van jagers binnen natuur- en faunabeheer breed wordt erkend. Tegelijkertijd staan er de komende periode belangrijke discussies op de agenda over de toekomst van het jacht- en faunabeheer.

---

# Provincie Fryslân maatwerkbesluit gebruik PCP luchtdrukwapen bij bestrijden koppelvormende ganzen

---

Hierbij de betreffende vergunning, die als maatwerkbesluit onder de Omgevingswet is omschreven. Deze vergunning mag uitsluitend worden gebruikt in combinatie met de door de FBE verstrekte vergunning voor populatiebeheer van de grauwe gans aan jachtaktehouders en WBE's (zie bijlage bij het PCP-dossier).

Aanvraag voor maatwerkbesluit om luchtdrukgeweren met dempers toe te staan voor populatiebeheer van grauwe ganzen in Fryslân is goedgekeurd. Het besluit geldt voor afschot van koppelvormende ganzen en in de maanden april t/m september, met specifieke eisen aan het wapen en munitie. Bezwaar kan binnen zes weken worden ingediend bij Gedeputeerde Staten.

Een maatwerkbesluit wordt verleend voor het gebruik van een luchtdrukgeweer met demper voor populatiebeheer van grauwe ganzen. De vergunning geldt voor het gehele werkgebied van de FBE, met uitzondering van Natura 2000-gebieden en specifieke ganzenfoerageergebieden. Alleen personen met een geldige machtiging voor de vergunning populatiebeheer mogen gebruikmaken van dit besluit.

Omgevingsvergunning verleend voor populatiebeheer van grauwe ganzen in Fryslân, met uitzondering van Natura 2000-gebieden, voor de periode 2025-2029. De vergunning omvat afschot,

legselbeheer en nestbehandeling, maar niet voor grote Canadese ganzen of ruivangsten. De vergunninghouder is verantwoordelijk voor naleving van de voorschriften en jaarlijkse rapportage.

Omgevingsvergunning voor ganzenbeheer in Fryslân, geldig tot 31 december 2029. De vergunning omvat afschot, legselbeperking en ruivangsten van grauwe en grote Canadese ganzen, met specifieke regels voor jachttijden, gebruik van geluiddempers en zorgplicht. De vergunning kan worden ingetrokken als de zomerschade onder € 500.000,- blijft of als de populatie van de grauwe gans onder de GRP daalt.

Een omgevingsvergunning wordt verleend voor het afschieten van koppelvormende grauwe ganzen, beperken van legsels en beheerafschot van standganzen in Fryslân. De maatregelen zijn gericht op het terugdringen van de ganzenpopulatie en het voorkomen van landbouwschade. In Natura 2000-gebieden is aanvullende vergunning vereist, tenzij de maatregelen in beheerplannen zijn opgenomen.

Een omgevingsvergunning is vereist voor flora- en fauna-activiteiten, zoals het afschieten van ganzen, vanwege de schade aan gewassen. De provincie Fryslân wil de schade door ganzen, met name de grauwe gans, verminderen en heeft een gebiedsgerichte aanpak ontwikkeld. De vergunning is verleend voor afschot van ganzen, met specifieke voorwaarden voor periode, tijd, locatie en middelen, om de populatie effectief te beheren.

Vergunning verleend voor populatiebeheer van grauwe ganzen in Fryslân, met uitzondering van Natura 2000-gebieden en ganzenfoerageergebieden. Beheermaatregelen, waaronder het doden van ganzen, zijn toegestaan om gewasschade te beperken, mits de gunstige staat van instandhouding (SVI) niet in gevaar komt. Jaarlijkse tellingen en verslaglegging zorgen voor monitoring en aanpassing van het beheer indien nodig.

Omgevingsvergunning met voorschriften en beperkingen voorkomt

schadelijke gevolgen voor natuurwaarden. Wettelijke zorgplichten uit artikelen 11.6 en 11.27 van het Bal blijven van kracht.

---

## **Opmerkingen**

De voorwaarden in deze vergunning voor het gebruik van een kogelgeweer gelden eveneens voor het gebruik van een PCP-buks. De houder van deze vergunning (zoals jagers of grondgebruikers met ganzenschade) of de WBE mag deze vergunning doorschrijven aan derden die de uitvoering op zich nemen. Dit geldt dus ook voor personen die gebruikmaken van een PCP-buks in plaats van een kogel- of hagelgeweer op basis van een jachtakte of vuurwapenverlof.

In de nieuwsbrief van de FBE-coördinator ganzen, waarin – net als bij de vergunning voor rattenbestrijding – opnieuw een koppeling wordt gemaakt met het vooraf moeten aanvragen van een “draagverlof” bij de politie. Na registratie van het betreffende PCP-wapen mag deze pas door de eigenaar/gebruiker worden ingezet voor dit doel, op het terrein waarop de vergunning betrekking heeft en met toestemming van de grondeigenaar.

## **Aandachtspunten**

Het bevoegd gezag lijkt via dit “verplichte” draagverlof te proberen om eigenaren en PCP-buksen te registreren. Dit verlof zou nodig zijn om vast te stellen dat het betreffende wapen beschikt over voldoende mondingsenergie en dat geschikte (vervormende) munitie wordt gebruikt.

Voor het verstrekken van een dergelijk draagverlof voor een PCP-buks lijkt echter geen duidelijke juridische basis te bestaan. Een PCP-buks (of andere niet-vuurwapen) mag immers, mits niet schietklaar en ongeladen en verpakt in een degelijke foudraal, vrij worden vervoerd. De wet verplicht een gebruiker

niet om voor legaal gebruik op particulier terrein (zoals schietsport) een vervoers- of draagverlof te hebben. Handhaving hierop lijkt daarom niet mogelijk en een proces-verbaal bij het ontbreken van een dergelijk verlof ligt juridisch niet voor de hand.

Tegelijkertijd wordt het draagverlof gepresenteerd als een "redelijke eis" om te waarborgen dat met voldoende mondingsenergie en geschikte munitie op grauwe ganzen wordt geschoten, vergelijkbaar met de aanpak bij rattenbestrijding.

## **Samenvatting**

Iemand die beschikt over een PCP-buks met:

- een mondingsenergie van minimaal 90 joule,
- een kaliber van minimaal .22 inch,
- en gebruikmaakt van vervormbare munitie,

kan – mits voldaan wordt aan de volgende voorwaarden:

- een grondgebruikersverklaring met toestemming,
- een (doorgescreven) maatwerkbesluit voor populatiebeheer van grauwe ganzen,
- geen bezwaar van de lokale jachtaktehouder,

theoretisch ganzen doden met een PCP-buks, al dan niet voor consumptie. Voor ratten geldt een aparte ontheffing, maar met vergelijkbare registratie-eisen rond het zogenaamde draagverlof.

De gebruiker moet dan wel bereid zijn een draagverlof aan te vragen en zijn persoonsgegevens en wapenspecificaties bij de politie te laten registreren.

---

Bronnen:

[Maatwerkbesluit vergunning PCP geweer tbv grauwe ganzen beheer](#)[Downloaden](#)

---

## Jaarverslag NOJG 2025

[NOJG Jaarverslag 2025](#)[Downloaden](#)

---

# Provincie Groningen intensiveert beheer van invasieve exoten: uitbreiding bestrijdingsmogelijkheden wasbeer en wasbeerhond

De provincie Groningen heeft aangekondigd het beheer van de invasieve exoten wasbeer (*Procyon lotor*) en wasbeerhond (*Nyctereutes procyonoides*) te willen intensiveren. In dit kader wordt ingezet op een uitbreiding van de bestrijdingsmogelijkheden, mede ter bescherming van inheemse soorten en ter voorkoming van verdere vestiging en verspreiding.

Beide soorten zijn opgenomen op de Unielijst van invasieve uitheemse soorten als bedoeld in Verordening (EU) nr. 1143/2014. Lidstaten zijn op grond hiervan verplicht passende maatregelen te treffen gericht op preventie, vroegtijdige

signalering, snelle uitroeiing en beheersing. De aanwezigheid van deze soorten in Groningen wordt beschouwd als een ecologisch risico, met name vanwege predatie op grondbroedende vogels en de mogelijke overdracht van pathogenen op wilde fauna, gehouden dieren en in voorkomende gevallen de mens.

Ter uitvoering van deze verplichtingen werkt de provincie samen met relevante stakeholders, waaronder terreinbeherende organisaties en bevoegde instanties in Duitsland, gezien het grensoverschrijdende karakter van de verspreiding. De huidige beheermaatregelen omvatten onder meer het gebruik van vangmiddelen en afschot binnen de geldende wettelijke kaders. De provincie onderzoekt en beoogt een verruiming van deze mogelijkheden, waaronder het toestaan van nachtelijk afschot, gelet op het overwegend nachttactieve gedrag van beide soorten en de daarmee samenhangende effectiviteit van beheermaatregelen.

De  
pr  
ov  
in  
ci  
e  
ro  
ep  
t  
bu  
rg  
er  
s  
op  
om  
wa  
ar  
ne  
mi



ng  
en  
va  
n  
wa  
sb  
er  
en  
en  
wa  
sb  
ee  
rh  
on  
de  
n  
te  
me  
ld  
en  
.  
De  
ze  
me  
ld  
in  
ge  
n  
vo  
rm  
en  
ee  
n  
es  
se  
nt  
ie

el  
on  
de  
rd  
ee  
l  
va  
n  
de  
mo  
ni  
to  
ri  
ng  
en  
dr  
ag  
en  
bi  
j  
aa  
n  
ee  
n  
ad  
eq  
ua  
at  
be  
el  
d  
va  
n  
ve  
rs  
pr  
ei

di  
ng  
en  
po  
pu  
la  
ti  
eo  
nt  
wi  
kk  
el  
in  
g.  
Op  
ba  
si  
s  
hi  
er  
va  
n  
ku  
nn  
en  
be  
vo  
eg  
de  
in  
st  
an  
ti  
es  
ge  
ri  
ch

te  
en  
pr  
op  
or  
ti  
on  
el  
e  
ma  
at  
re  
ge  
le  
n  
tr  
ef  
fe  
n.  
Me  
ld  
in  
ge  
n  
ku  
nn  
en  
wo  
rd  
en  
do  
or  
ge  
ge  
ve  
n  
vi

a  
de  
pr  
ov  
in  
ci  
e,  
te  
rr  
ei  
nb  
eh  
er  
en  
de  
or  
ga  
ni  
sa  
ti  
es  
of  
er  
ke  
nd  
e  
re  
gi  
st  
ra  
ti  
es  
ys  
te  
me  
n  
zo

al  
s  
wa  
ar  
ne  
mi  
ng  
.n  
l.

De wasbeer is herkenbaar aan een grijsbruine vacht, een karakteristiek donker masker rond de ogen en een geringde staart. De wasbeerhond vertoont morfologisch meer gelijkenis met een kleine vos, met een gedrongen lichaamsbouw en een egaal gekleurde staart. Beide soorten zijn voornamelijk actief gedurende de schemering en nacht.

---

## **Update-Gebiedsgerichte aanpak populatiebeheer grauwe gans Fryslân**

*Via dit bericht informeren wij u graag over de actuele stand van zaken rondom de gebiedsgerichte aanpak van het populatiebeheer van de grauwe gans in Fryslân.*

*In de bijlage vindt u een korte nieuwsbrief met een update over:*

- \* de voortgang van de gebiedsplannen ganzenbeheer;*
- \* de eerste resultaten van het afschot van grauwe ganzen in 2026;*
- \* het legsel-beheer van de grauwe gans;*
- \* en de aankomende juli-telling ganzen.*

*Wij willen alle betrokken partijen bedanken voor hun inzet en betrokkenheid bij het beheer van de grauwe gans en de totstandkoming van de gebiedsplannen. De komende periode worden de gesprekken binnen de verschillende deelgebieden voortgezet en verder uitgewerkt. Heeft u naar aanleiding van de nieuwsbrief vragen, opmerkingen of aanvullende informatie, dan horen wij dat uiteraard graag.*

*Met vriendelijke groet,  
namens de FBE Fryslân;  
Marjolein Samplonius  
[m.samplonius@fbefryslan.nl](mailto:m.samplonius@fbefryslan.nl) "*

Met vriendelijke groet,  
Nikkie van Grinsven

Procesmanager FBE Fryslân  
T: 06 10161572  
M: [n.vangrinsven@fbefryslan.nl](mailto:n.vangrinsven@fbefryslan.nl)  
W: [www.fbefryslan.nl](http://www.fbefryslan.nl)



[Gebiedsgerichte aanpak ganzenbeheer Fryslan 2026Downloaden](#)